

PROČ MĚŘÍME NAŠE LESY?

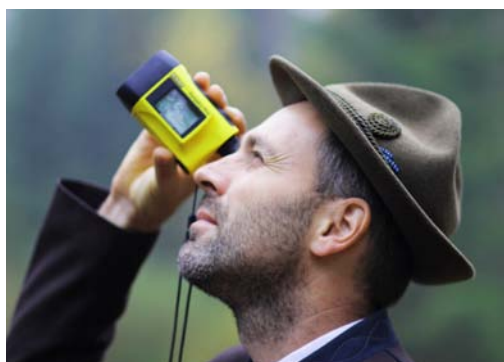


TAXÁTOR

Autoři textu: Ing. Eliška Trnková,
Ing. Lada Matoušková Prylová



Taxátor



*Výškoměrem se měří výška stromu, obvykle
bývá kombinovaný s dálkoměrem.*



Průměrkou se měří průměr kmene.

Foto: Archiv ÚHÚL

Jedním z důležitých úkolů lesníků je měření a mapování lesa. Důvodem k této činnosti je zjišťování řady veličin nezbytných k plánování trvale udržitelného hospodaření v lesích. Míry jednotlivých stromů jsou důležité jak u stromů v lese, tak již pokácených stromů, ze kterých jsou později vyráběny trámy, desky, židle a další dřevěné výrobky ve dřevozpracujících podnicích.

České lesní hospodářství funguje na principech trvale udržitelného hospodaření, kdy níže uvedené plány a osnovy zajišťují trvalost a vyrovnanost hospodaření mj. tím, že stanovují maximální výši těžby dříví pro desetileté období.

Taxátor připravuje podklady k realizaci hospodářské úpravy lesů. Popisuje, měří a vyhodnocuje údaje o lese a lesním prostředí na konkrétním lesním celku a navrhuje hospodářská opatření za účelem vyhotovení plánu hospodaření.

LESNÍ HOSPODÁŘSKÝ PLÁN A OSNOVA

Každý les má svůj lesní hospodářský plán nebo lesní hospodářskou osnovu, které slouží majiteli nebo správci lesa jako „návod ke správnému využití“ po dobu jeho platnosti, která je zpravidla 10 let. Plány i osnovy vytváří právě lesník-taxátor a schvaluje je krajský úřad. K dokumentům se před schválením vyjadřují nejrůznější instituce, např. orgány ochrany přírody a krajiny, památkový úřad (v případě výskytu drobných staveb v lese – boží muka, kapličky, křížové cesty...) a kvůli bezpečnosti dokonce i hasiči.

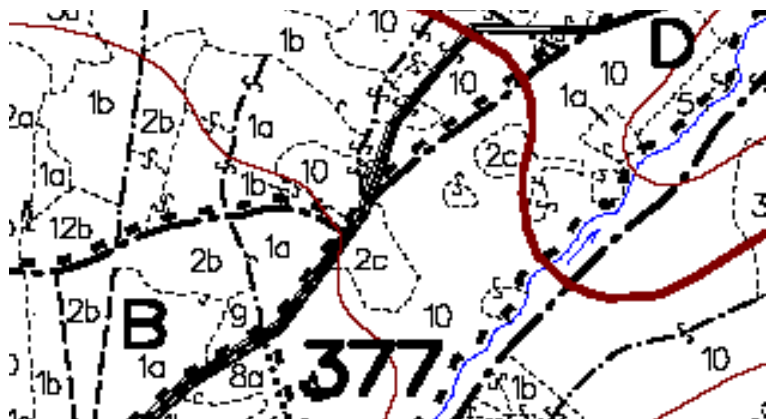
Co v lesním hospodářském plánu (LHP) a lesní hospodářské osnově (LHO) najdeme?

- **přehled** hospodaření za minulé období
- **podmínky** pro hospodaření (přírodní podmínky, existence lesních cest,...)
- **tabulky** s detailními informacemi o druhovém a věkovém složení lesů
- rozlohy jednotlivých částí lesa (porostu) v hektarech (ha)
- **návrh hospodářských opatření** pro další období (probírka, těžba, zalesnění), některá z nich jsou pro vlastníka lesa závazná a některá doporučená
- **lesnické mapy** určené pro orientaci v lese

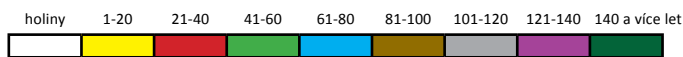
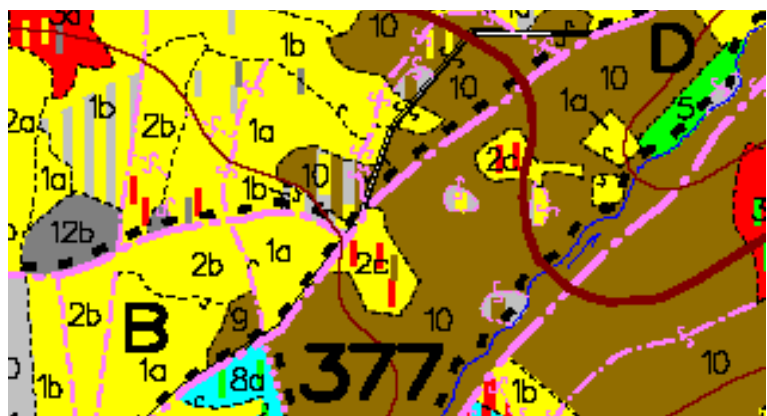


V lese **větším než 50 ha** hospodaří vlastník nebo správce lesa podle **lesního hospodářského plánu** – nesmí vytěžit větší množství dřeva, než uvádí jeho plán, při obnově porostu musí vysazovat stanovený podíl stromů, které zvyšují odolnost celého lesa proti větru, sněhu, dešti, sesuvům a erozím půdy (tzv. meliorační a zpevňující dřeviny jako např. dub, buk, lípa, javor, jasan, modřín, olše). Stát i obce ve svých lesích musí již několik let po zalesnění prořezávat mladé a husté porosty a tento zásah po 5–10 letech opakovat, v pozdějším věku (cca 25–30 let po zalesnění) musí provádět tzv. probírky. Odstraňují se nežádoucí druhy a křoviny a nekvalitní stromky (polámané, křivé, silně větvnaté apod.). Upravuje se počet jedinců tak, aby se koruny stromů mohly volně vyvíjet a vyrostl stabilní a zdravý les.

V lese **menším než 50 ha** hospodaří vlastník nebo správce lesa podle **lesních hospodářských osnov** (zjednodušený lesní hospodářský plán), které převzal od obecního úřadu. Pokud by si osnovu nepřevzal, musí žádat obecní úřad o povolení těžby větší než 3 m³ na 1 ha lesa za rok (cca dva staleté smrky).



Mapa obrysová



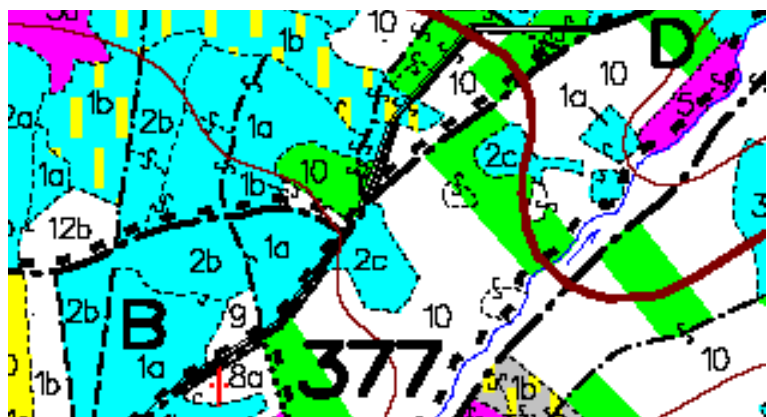
Barevná linie s čísly znázorňuje věk porostu

Mapa porostní

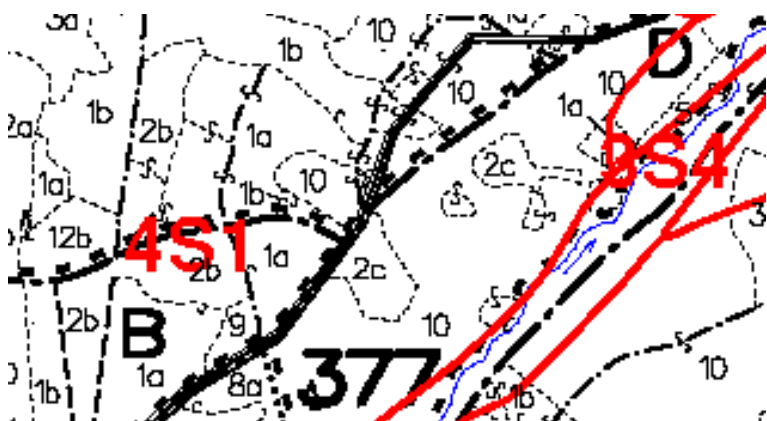
LESNICKÉ MAPY

Pro orientaci v lese využívají lesníci několik typů map. Základní - přehledovou mapou je **mapa obrysová**, ve které jsou zakresleny jednotlivé lesní porosty, lesní cesty atd. Vybarvením této mapy vznikne **mapa porostní**, která přehledně ukazuje stáří lesních porostů. Porosty jsou barevně odlišeny podle věkových tříd po dvaceti letech. Barvy v mapě vycházejí z lesního zákona.

Další mapou je **mapa typologická**, která ukazuje, jaké přírodní podmínky má konkrétní část lesa (informace zahrnují nadmořskou výšku, množství srážek, půdní podmínky atd.). Z těchto informací potom vychází lesník při hospodaření – podle přírodních podmínek vybírá nejvhodnější dřeviny k obnově konkrétního lesa. Poslední důležitou lesnickou mapou je **mapa těžební**. Ta říká, v jakých místech by se mělo v lese těžit dříví a jaké další lesnické činnosti spojené s těžbou by měly proběhnout (probírky, prořezávky).



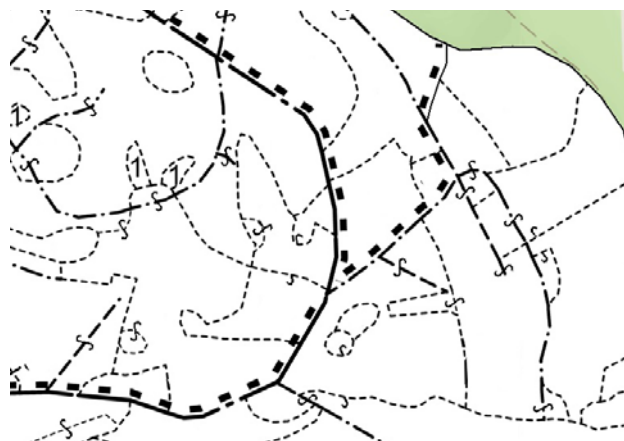
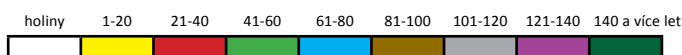
Mapa těžební



Mapa typologická

1. stupeň ZŠ:

Vybarvi mapu podle barev v legendě. Věk porostu odpovídá číslici. Dokážeš přiřadit i lesnické označení podle začátečního písmene někoho ze své rodiny? Například D8 – dědeček ve věku 61 až 80 let nebo D4 – teta Dana ve věku 21 až 40 let.

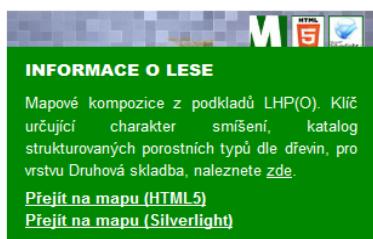


Změř výšku stromu. Pomocí přiloženého výškoměru změř v lese nebo na zahradě školy výšku několika stromů.

2. stupeň ZŠ:

Najdi na mapovém serveru ÚHÚL - <http://bit.ly/KatalogMapovychInformaci>

- Jaké je druhové složení lesů v blízkosti tvého bydliště/školy (vyber mapu „Informace o lese“). Mapu si vytiskni, vybarvi příslušnými barvami a zkus se podle ní v lese zorientovat (pozor, mapy se aktualizují jednou za deset let – podívej se, jestli v mapě nedošlo k nějakým změnám).
- Najdi obrysovou mapu pro část lesa v blízkosti tvého bydliště/školy (vyber mapu „Oblastní plány rozvoje lesů“). Mapu si vytiskni, vybarvi příslušnými barvami a zkus se podle ní v lese zorientovat (pozor, mapy se aktualizují jednou za deset let – podívej se, jestli v mapě nedošlo k nějakým změnám).



Změř výšku stromu. Vyrobu si podle vzoru vlastní výškoměr a jeho pomocí změř v lese nebo na zahradě školy výšku několika stromů. Když změříš i průměr, tak pomocí tabulek na bit.ly/POMUCKYkestazeni dokážeš určit i objem stromu.

POSTUP PŘI MĚŘENÍ VÝŠKY STROMU:

- Přístup ke stromu a označ na něm lepící páskou svoji výšku.
- Přilož výškoměr k oku.
- Odstupuj od stromu tak daleko, až se pata výškoměru protne s lepící páskou označující tvou výšku a zároveň vrchol výškoměru s vrcholem stromu.
- Pokud k své odstupové vzdálenosti od stromu změřené pásmem přičteš svoji výšku, zjistíš jsi výšku stromu.

Úkol: Zjisti nejprve odhadem a potom měřením výšky stromů, které si v lese vybereš. Máš dobrý odhad?						
	Strom 1		Strom 2		Strom 3	
	Odhad	Skutečnost	Odhad	Skutečnost	Odhad	Skutečnost
Výška						

Vydal: Ústav pro hospodářskou úpravu lesů Brandýs nad Labem © 2012 www.lesnipedagogika.cz